



經驗分享：

# 輔仁大學全校性應變計畫

報告人

陳若琳 學務長

中華民國109年2月20日



輔仁大學  
國璽樓MD-227  
2020.02.20



## 綱 要

- 一、前言
- 二、防疫政策
- 三、防疫小組-組織、人員及教育訓練
- 四、個案處置作業流程
- 五、疫情通報作業流程
- 六、環境清潔消毒
- 七、師生宣導與輔導
- 八、校外實習因應作為





## 前言

為因應嚴重特殊傳染性肺炎疫情嚴峻，避免群聚感染及維護師生健康，依中央流行疫情指揮中心防疫規定及教育部通報事項辦理，以確保校園師生身心安全。

並依校園疫情狀況，分為「**整備**」及「**應變**」二部分，整合本校資源設置指揮應變體系及相對應的防制作為，期有效防杜疫情入侵與傳播，保障校園教職員工生健康。



## 本校防疫政策

- ▶ 本校因應國內及校園疫情，區分三階段執行校園防疫工作：
  - 第一階段：**防疫整備，置重點於環境及人員清潔與消毒、公共衛生教育與宣導、防疫物資盤點與整備、集中監測管理規劃。
  - 第二階段：**國內出現群聚感染應變階段，校園全面實施進入校園體溫量測防制管理措施。
  - 第三階段：**校園出現確診個案階段，通報中央流行疫情指揮中心及教育部，就疫情報請教育部採取防禦疫情擴大之「部分」或「全校」停課措施。



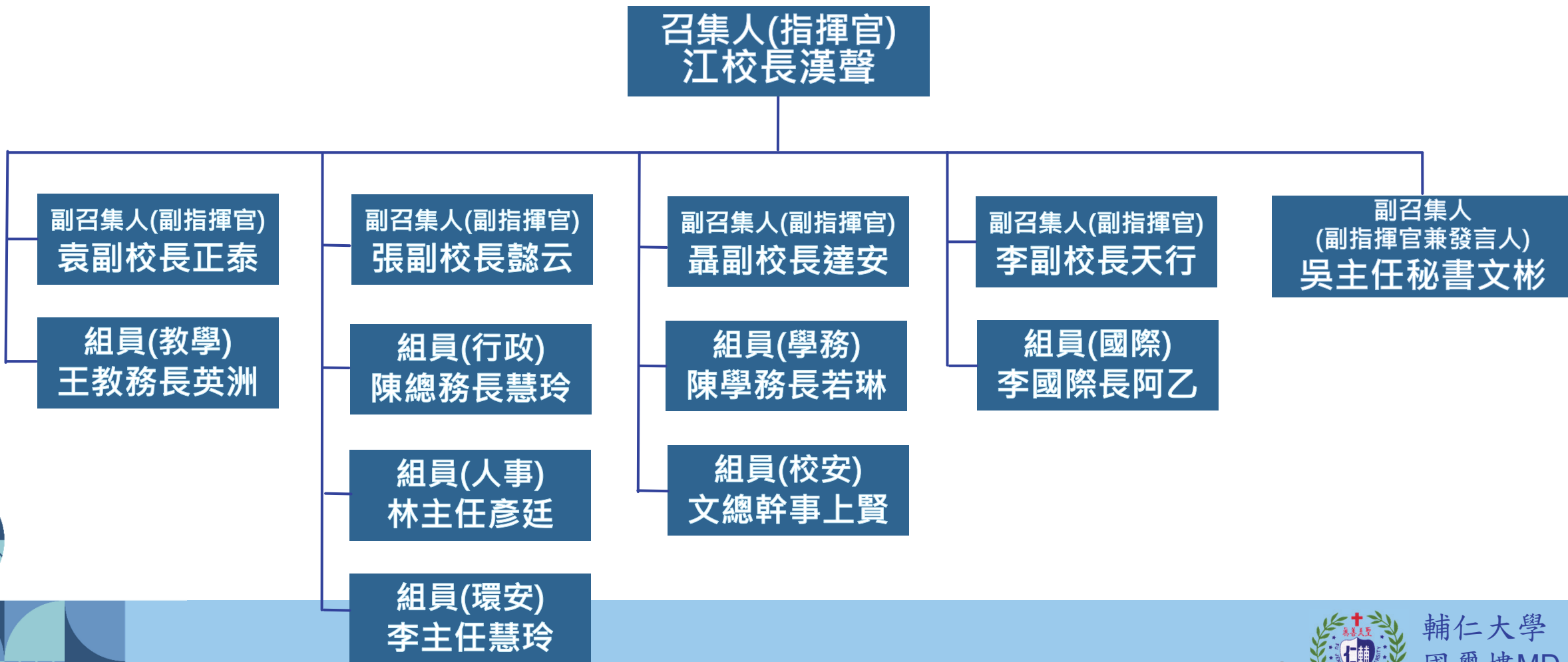
## 防疫小組-組織、人員及教育訓練

本校「因應嚴重特殊傳染性肺炎」防疫與應變作為，整合全校教學、學生事務、總務、人事與行政資源設置防疫小組，一起合作分工、負責相關防疫工作督導、執行與決策。

- 校長擔任召集人(指揮官)
- 秘書室主任秘書擔任副召集人(副指揮官兼發言人)
- 行政副校長、學術副校長、使命副校長、國際與資源發展副校長擔任副召集人(副指揮官)
- 教務長、學務長、總務長、國際長、人事室主任、環境保護安全衛生中心主任、校安中心總幹事擔任組員。



# 防疫小組-組織、人員及教育訓練





## 防疫小組-會議

- ▶ 建立校長與一級單位主管的防疫緊急應變Line群組。
- ▶ 109.01.29 —由主任秘書及使命副校長共同主持召開第一次本校「因應嚴重特殊傳染性肺炎疫情學生安心就學」防疫緊急應變會議。
- ▶ 109.02.03 —由行政副校長主持召開校園「因應嚴重特殊傳染性肺炎」防疫小組第二次會議，審定本校防疫整備應變計畫。
- ▶ 109.02.06 —由行政副校長主持召開校園「因應嚴重特殊傳染性肺炎」防疫小組第三次會議，並修訂完成本校防疫計畫報部。
- ▶ 109.02.10 —由行政副校長主持召開校園「因應嚴重特殊傳染性肺炎」防疫小組第四次會議，研議港澳學生返校就學「居家檢疫」及「大專校院居家檢疫準備及辦理情形回報單」撰寫報部。





## 防疫工作小組-

- ▶ 本校因應嚴重特殊傳染性肺炎防疫工作，於防疫小組下增設防疫工作小組，並建立Line群組實際執行防疫醫護專業諮詢與資源協助，共同戮力校園防疫工作。

### 防疫工作小組

召集人	使命副校長
總幹事	學務長
組員	醫學院、教務處課務組、總務處事務組、學務處衛保組、僑陸組、生輔組、國教處、宿舍服務中心、學輔中心、主任導師(導師團隊)、校安中心、環安衛中心、輔大醫院感控科、輔大診所等醫護及工作同仁







## 防疫工作小組-Line群組



輔大港澳陸生  
健康管理工作團隊群組

校院防疫小組群組

108學務主管群組



「輔大愛健康」  
衛保組全校Line@群組

運用社群軟體  
加強工作團隊訊息交流與學生Line@群組衛教宣導





# 教育部大專校院防範嚴重特殊傳染性肺炎分區說明會(北一區)



使命副校長召開防疫工作小組會議





## 掌握教職員工生疫情

- ▶ 為瞭解全校師生中港澳旅遊史及健康情形調查，透過官網傳染病防制Google表單調查，篩檢出寒假春節期間有中港澳旅遊史師生計有236人(教師17人、職員4人、學生215人)，迄今已完成在家休息-自主健康管理14天解除管制者計有135人，目前需居家檢疫之港澳學生(含中港澳轉機入境)者計107人(校內38人、校外賃居69人)。

校內學人旅館-居家檢疫			賃居校外-居家檢疫			合計
香港僑生	澳門僑生	其他(境外學生)	香港僑生	澳門僑生	其他(境外學生)	
21	17	0	22	45	2	107

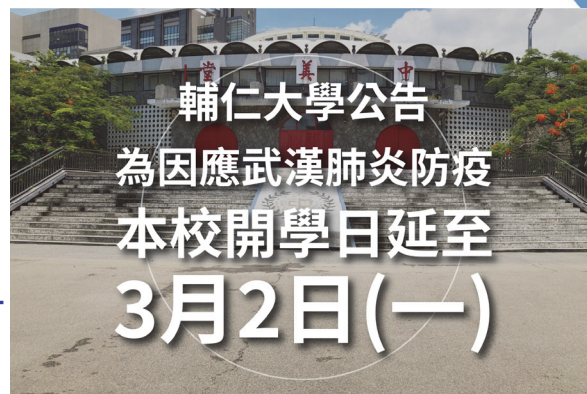
註：上依教育部109年1月30日15:40 通報、109年2月1日19:40通報、109年2月8日通報(大專校院學生居家檢疫注意事項及回報事宜)、109年2月10日通報(港澳學生管理及防疫措施)等辦理





## 各單位防疫作為-教務處

1. 配合中央流行疫情指揮中心之通告及主管機關律訂之標準，發布學校停課訊息、復(補)課規劃及本校各項入學考試，防疫因應措施。
2. 因應減緩疫情之衝擊，本校開學日遞延至109年3月2日，預計於109年7月4日結束本學期，共計授課18週；授課教師可因應疫情之發展適時彈性調整授課時間。
3. 訂定「輔仁大學因應新型冠狀病毒(COVID-19)彈性修業相關配套處理原則」。



輔仁大學因武漢肺炎彈性修業相關配套處理原則

輔仁大學本著天主教大學之精神，為處理突遭「武漢肺炎」疫情影響無法正常學習之學生，因疾病管制、交通限制、疫情管控等因素，產生不可抗力無法返校就學或返校就學後，為保障其相關學習權益，本校將依所訂之「輔仁大學協助突遭重大災害學生彈性修業處理原則」協助受影響之同學安心就學，具體作為摘錄如下。

### (一) 註冊及繳費：

1. 學生得以通訊方式向本校申請延後註冊及檢具相關證明補辦程序，並得委託他人辦理相關作業。
2. 本校依「輔仁大學學則」規定，學生如不能於期限內辦理註冊者，得採專案辦理，例如專案補辦註冊或休學程序。
3. 本校依「輔仁大學學生休、退學退費辦法」規定，學生所修科目學分如未達每學期最低應修科目學分，得依所修學分數繳交學分費。

### (二) 選課修課：本校於確保學生學習品質之前提下，得以彈性措施協助學生修讀課程。

1. 選課：學生可透過網路選課，若需要協助辦理可與課務組聯繫專案協助。
2. 修習學分：學生本學期得不受最低學分數限制（惟至少需有1科以上選課）。
3. 遠距數位學習：本校專案提供學生以遠距，搭配線上討論等數位學習方式給





# 各單位防疫作為-學務處(一)

1. 篩檢並掌握全校學生(含本國一般學生、入境之中港澳及境外學生)寒假春節期間旅遊史、身體健康及自主健康管理情形，如篩檢監測發燒(額溫 $\geq 37.5^{\circ}\text{C}$ 、耳溫 $\geq 38^{\circ}\text{C}$ )或呼吸道症狀學生，予以14天之列管追蹤、健康管理與照護輔導。
2. 確實掌控本校陸生港澳僑生動態，並提供相關防疫資訊以維學生健康；並依中央疫情管制中心對中港澳和其他地區入境管制規定，掌握統計返校確定日期時間，以利健康管理應變作為，對於須進行居家檢疫的同學提供一份防疫關懷包。

FJCU Cares About Your Health.		題項	選項
*學生學號 student number	..	..	..
*所屬院別 college	..	..	..
*系所名稱 department	..	..	..
*姓名 name	..	..	..
*性別 gender	..	..	..
*連絡電話 contact number	..	..	..
*聯絡地址 address	..	..	..
*電子郵件地址 e-mail address	..	..	..
1. *目前體溫測量數值(°C) current body temperature (°C).	..	..	..
2. *入境或接觸史情形 overseas entry into Taiwan or contact history.	..	..	<ul style="list-style-type: none"> <li>● 本人自中港澳入境 In the past 14 days, I entered Taiwan from China/ Hong Kong/ Macao.</li> <li>● 本人未出國，但與中港澳返台同住親友有所接觸 I came into contact with someone who returned to Taiwan from China/ Hong Kong/ Macao.</li> <li>● 其他： (請說明) Others: (Please specify).</li> <li>● 無 (跳至第 5 題填寫) No, skip to Question 5.</li> </ul>
3. *本人或同住親友回台入境時間 The time when I or the relative/ friend return to Taiwan.	..	..	(設定年月日) YYY_ _ / MM _ _ / Day _ _ .
4. *我過去兩星期(1/20~2/5)內曾前往之境外旅遊或活動地點(若含大陸等境外請務必詳列) The overseas places that I have been to for past two weeks ( If it's Mainland China, please list the places in details.)	..	..	..
5. *身體狀況 Physical status	..	..	<ul style="list-style-type: none"> <li>● 我這一週來都沒有感冒症狀 No symptoms for the past week.</li> <li>● 我只是一般感冒(做快篩排除 A 或 B 流) Diagnosis of ordinary influenza.</li> <li>● 我只是一般感冒(沒做快篩) Influenza (no test).</li> </ul>
	..	..	<ul style="list-style-type: none"> <li>● 我被診斷為 A 或 B 流 Diagnosis of influenza A or B.</li> <li>● 其他 Others (請說明) (Please specify).</li> </ul>
6. *健康現況 Health status	是否有發燒(>38°C)現象 fever (>38°C). 是否有咳嗽 cough. 是否有胸悶、氣喘症狀 chest tightness, asthma. 是否有流鼻水 runny nose.	是 yes. 否 no. 是 yes. 否 no. 是 yes. 否 no. 是 yes. 否 no.	是 yes. 否 no. 是 yes. 否 no. 是 yes. 否 no.





## 各單位防疫作為-學務處(二)

3. 學生社團活動應以戶外活動為主，減少室內聚集互動性活動，並對學生社團、學會辦公處所，請其自主清潔消毒工作，並恪遵防疫作為。
4. 辦理各類型學生活動或訓練，應避免密閉空間場域、減少聚集性活動辦理或彈性調整為戶外性質活動，並應注意疾病傳染與應有之防疫措施。
5. 負責校園防疫宣導，宣導警語及防疫公共衛生教育文宣資料；提供資訊中心於學校全球資訊網建置「因應嚴重特殊傳染性肺炎」防疫正確知識宣導專頁。
6. 教育部校安中心「教育部校園安全通報網」疫情通報更新作業。

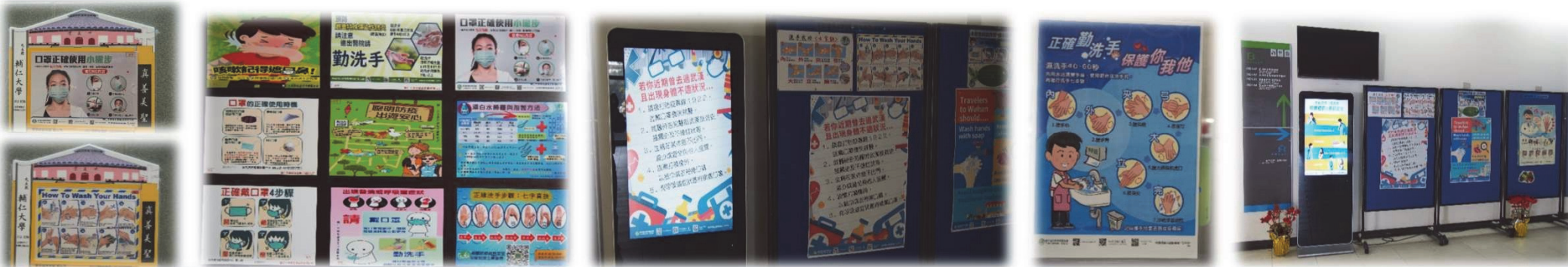




# 教育部大專校院防範嚴重特殊傳染性肺炎分區說明會(北一區)



## 校園防疫宣導，宣導警語及防疫公共衛生教育文宣





## 各單位防疫作為-總務處

- 1.校園餐廳、室內公共區域(含會議廳、展場)、廁所環境之清潔消毒工作及備置洗手台之滅菌洗手乳(皂)、消毒液更新補充。
- 2.各建築物公共用電梯、會議廳(室)集會場所增設消毒設備或定時派員執行清潔消毒工作(如門把、扶手、電梯按鍵等)。
- 3.視疫情狀況適時進行全校性消毒工作。
- 4.負責居家檢疫集中監測「健康照護寢室」所在樓層之公共空間(含浴廁、走道、交誼廳等)清潔消毒，三餐送餐。
- 5.統籌購置校園防疫物資(如：口罩、洗手清潔液、紅外線體溫檢測儀器等防護器材)及撥配管理事宜。





## 各單位防疫作為-圖書館

1. 進出圖書館應實施手部消毒，並建議入館人員須配戴口罩。
2. 建議縮短入館停留時間，借閱書籍鼓勵線上系統查詢確認後到館借閱，讀者可使用圖書紫外線滅菌機；並因應疫情暫停館內閱覽區使用。
3. 館內應定時實施環境清潔消毒，尤以空調系統之滅菌消毒及公共空間桌椅以稀釋漂白水( 1:100比例)清潔。
4. 依據中央流行疫情指揮中心之防護建議，為維持室內通風，圖書館將關閉中央空調，改以開窗戶、氣窗之方式，使空氣流通，維持通風。
5. 圖書館內無對外窗之密閉空間，考量讀者健康安全，即日起暫停開放使用。

## 圖書館防疫作為

### 防疫公告聲明：

透過明顯告示宣導圖書館防範【嚴重特殊傳染性肺炎】之相關應變機制、並宣導中央流行疫情指揮中心公告之注意事項。

**▲注意 嚴重特殊傳染性肺炎 (COVID-19, 簡稱武漢肺炎)**

通報定義：具有下列任一個條件

- ◆發燒 (≥38°C) 或急性呼吸道感染
  - (1)發病前14日內去過中國大陸湖北省、廣東省、河南省、浙江省
  - (2)發病前14日內接觸過來自中國大陸湖北省、廣東省、河南省、浙江省之有發燒或呼吸道症狀人士
- ◆有肺炎且發病前14日內有中港澳旅遊史或居住史

自中港澳返台14日內若有不適，撥1922依指示就醫，並務必主動告知旅遊史



咳嗽戴口罩



肥皂勤洗手

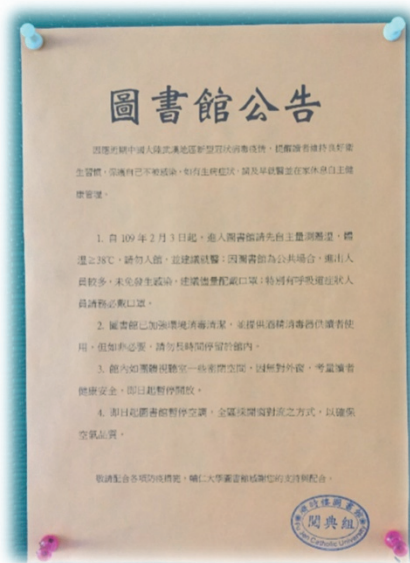


少去醫院  
等人多場所



避免接觸野生  
動物、禽鳥

2020/2/14 廣告  
中央流行疫情指揮中心





## 圖書館防疫作為

### 公共空間之清潔與防護措施：

1. 每天以稀釋之漂白水就全館之公共區域進行消毒作業，包括地面、桌椅、門把、電梯按鍵等經常接觸之表面，以及廁所內之水龍頭、門把及沖水把進行消毒。
2. 每日以75%濃度之酒精就全館公共區域進行電腦鍵盤、滑鼠之消毒作業。
3. 館內如團體視聽室等密閉空間，因無對外窗，考量讀者健康安全，即日起暫停開放。
4. 為確保空氣品質，即日起圖書館暫停中央空調，全區採開窗對流之方式。



## 圖書館防疫作為

### 提供讀者個人清潔及防護措施：

1. 於圖書館進館處設置75%濃度之自動酒精洗手設施供讀者使用。
2. 於圖書館流通櫃台提供稀釋後之漂白水或次氯酸水及濕紙巾，作為讀者館內自主防護用。
3. 於廁所提供洗手乳供讀者及工作同仁自我清潔防護使用。
4. 張貼公告提醒讀者維持良好衛生習慣，保護自己不被感染，如有生病症狀，請及早就醫並在家休息自主健康管理。

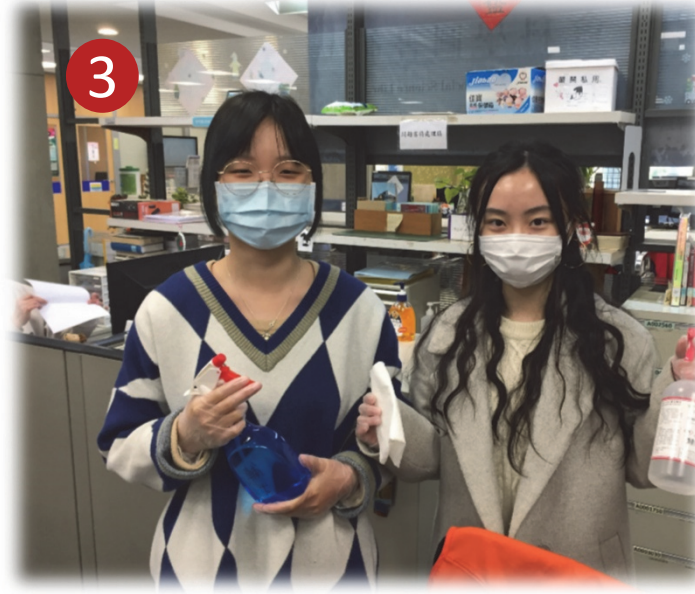
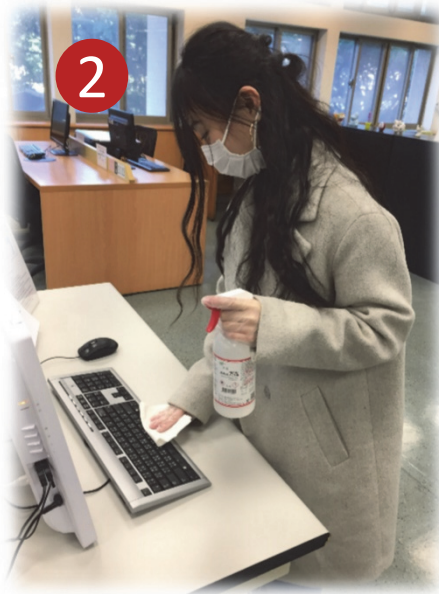


圖書紫外線滅菌機

## 圖書館防疫作為

### 工作同仁之安全防護措施：

1. 流通櫃台接觸借還書之工作同仁需佩戴口罩及手套。
2. 直接面對讀者進行諮詢服務之參考諮詢櫃台工作同仁需佩戴口罩。
3. 每日執行清潔消毒工作之工作同仁需佩戴口罩及手套。





## 各單位防疫作為-資訊中心

- 1.負責於學校全球資訊官網建置「防疫專區」及通報平台。
- 2.協助防疫工作之資訊整合以及寄發全校防疫電子郵件。
- 3.透過中心資源協助公共衛生教育及嚴重特殊傳染性肺炎預防宣導，強化師生衛生教育，以落實洗手、咳嗽禮節、呼吸道衛生等預防感染作為。
- 4.資訊中心所轄電腦教室應提供師生酒精或酒精棉片供手部消毒、電腦鍵盤與滑鼠，減少感染風險。



登入/Login

學號/LDAP帳號/身分證字號 \*助理人員請用身分證字號登入

密碼

登入





## 各單位防疫作為-學院系(含進修部、推廣部)

- 1.掌握關心所屬學員生(含碩博士生、在職生、推廣部學員)、教職員工(含專案研究助理人員)出入中港澳地區及健康調查，對疑似病例之通報、處理及協助。
- 2.辦理國際學術交流研討會，掌握外籍人士出入疫區之動向；學術單位教師及學生儘量避免或暫緩赴大陸之交流活動。
- 3.對因應疫情健康管理請假返校學生之輔導。
- 4.協助學生因符合採檢條件者、疑似病例或確定病例之請假事宜。
- 5.依本校防疫小組疫情提升，決議設置體溫檢測站。

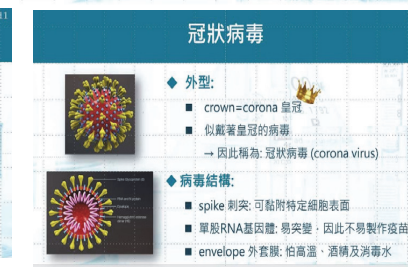


## 防疫小組-組織、人員及教育訓練

- ▶ 本校附設醫院感控部-蘇嘉慧醫檢師於109.02.04 舉辦「防範新型冠狀病毒防疫」教育訓練，實施防疫作業安全基礎教育訓練以維護第一線人員健康與安全。
- ▶ 本校醫學院葉院長炳強教授及林副院長瑜雯教授領導醫學院團隊編製「認識新型冠狀病毒肺炎(COVID-19)」防疫宣導簡報及影片。



	SARS 嚴重急性呼吸道 症候群	MERS 中東呼吸症候群冠 狀病毒感染症	COVID-19 新型冠狀病毒肺炎
冠狀病毒種類	SARS-CoV	MERS-CoV	2019-nCoV
潛伏期	2-7 天	2-10 天	2-14 天
起源地區	中國 廣東	沙烏地阿拉伯	中國 武漢
旅遊史/接觸史	旅遊史/接觸史	接觸史	旅遊史/接觸史
人傳人機率	3	1-8	未知
致死率	約9.5%	約36%	約2%
法定傳染疾病	第一類	第五類	第五類







## 防疫小組-組織、人員及教育訓練

- ▶ 訂定於109.02.26召開108-2學期「**全校導師會議**」-輔導知能專題講演，安排輔大附設醫院感染部李宜謙主任，主講「**校園防疫-自主照顧與學生健康關懷**」，藉以**提升導師對新型冠狀病毒COVID-19的認識及學生關懷支持與照顧**，建立安全友善與安心學習的校園。

**主題:** **校園防疫-自我照顧與學生健康關懷**

**主講人**  
李宜謙 主任  
(輔大附設醫院感染科醫師)



 活動代碼:28216  
時間: 109年2月26日(三) 9:30-13:00  
地點: MD152國璽樓一樓演講廳

掃我報名

108學年度第2學期全校導師會議  
輔導知能專題演講

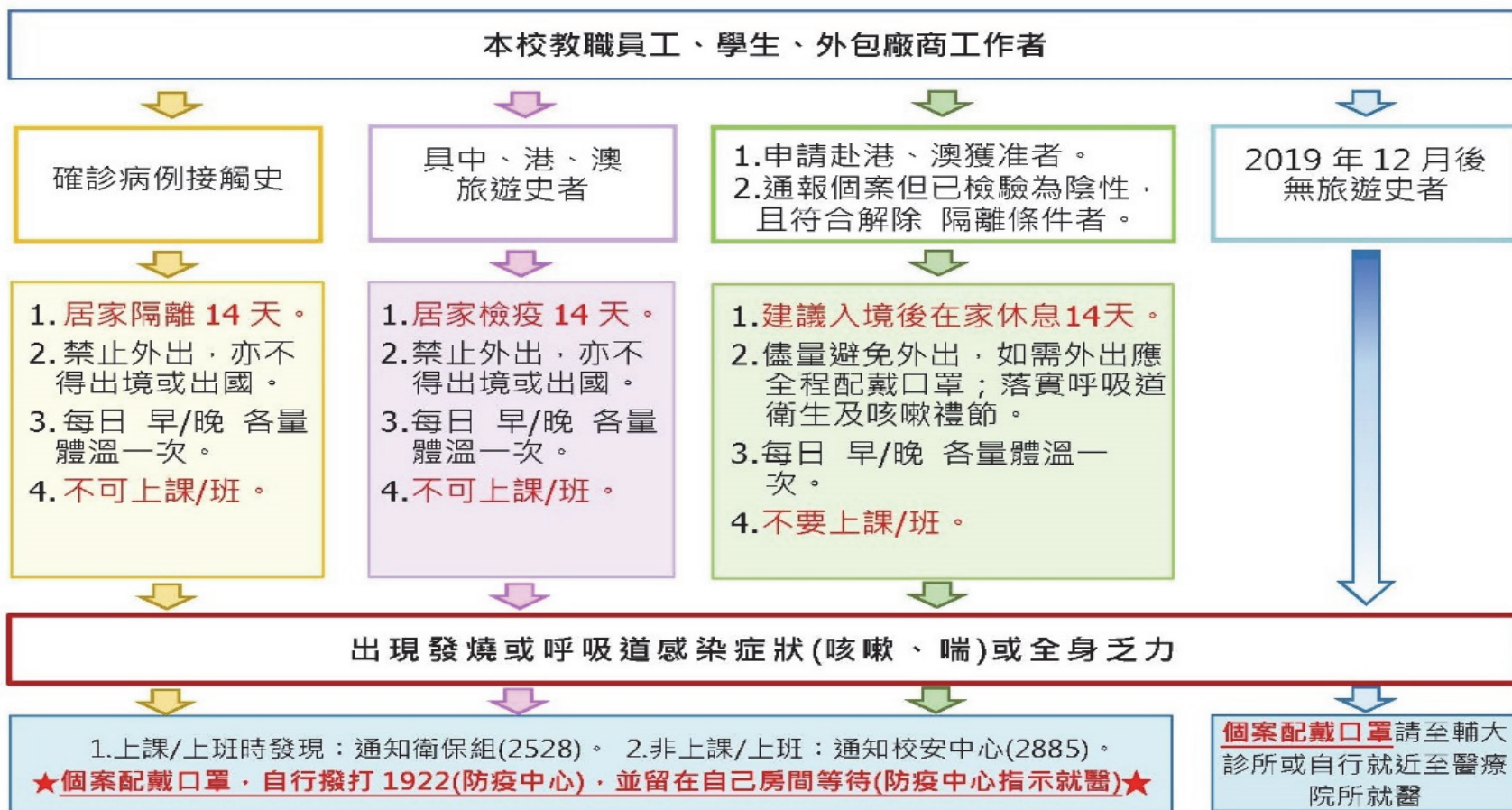


# 教育部大專校院防範嚴重特殊傳染性肺炎分區說明會(北一區)

## 輔仁大學新型冠狀病毒肺炎送醫作業流程

四版 109.02.17 製

### 個案處置作業流程

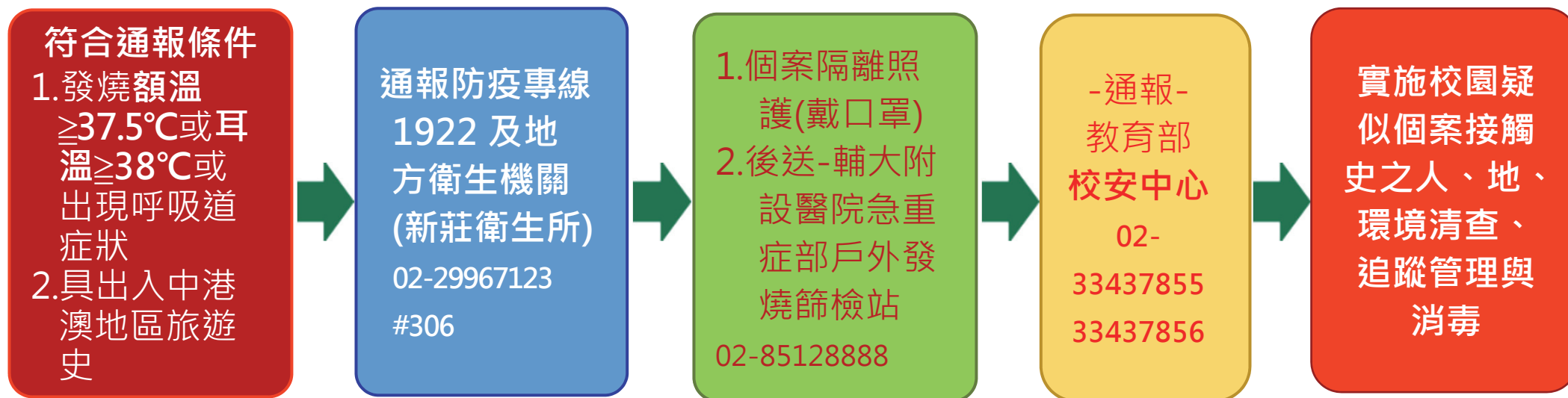


※備註：1.居家隔離、居家檢疫期間如未配合通知書相關規範，將依傳染病防治法進行強制安置。  
2.確診病例接觸者之定義為：無防護設備接觸確診病人15分鐘以上者。





# 疫情通報作業流程





## 校園環境消毒工作

### ▶ 一般原則

- 第一階段：防疫整備階段，重點於環境及人員清潔與消毒防範，對中港澳居家檢疫者宿舍管理之實施消毒作業。
- 第二階段：國內出現群聚感染應變階段，對校區內辦公室、教室及宿舍實施消毒作業。
- 第三階段：校園出現確診個案階段，針對個案曾經活動區域實施全面大消毒作業。





## 校園環境消毒工作

- 於第一階段期間公共場所是安全的，平時注意加強通風，保持好環境衛生。
- 實施自我管理之宿舍(寢室)其公共場所除加強通風，保持好環境衛生外，需針對重點及人員活動頻繁之室內地面消毒，每日實施一次消毒作業。
- 能正常通風處、室外地面以及車廂等交通工具外部不需消毒。
- 消毒的重點部位是：電(樓)梯間、衛浴間及公眾經常接觸、使用的器具，包括：櫃檯、桌椅、沙發、門把手、水龍頭、公用電話、電梯開關、公廁、交通工具內部等。

## 消毒工作重點

- ▶ 除日常定期消毒工作外，防疫期間需增加**重點消毒位置**，包括：電梯按鈕、扶手、門把、公共區域桌面與椅子與洗手台(水龍頭)等**經常接觸的表面或物品**，均以消毒劑進行清潔與消毒。
  - **一般環境及常用物品消毒**，建議使用低濃度 (500 ppm) 漂白水消毒即可。
  - 遭**口鼻分泌物**或排泄物污染之物品或表面，**小面積**可先用低濃度 (500 ppm) 漂白水覆蓋後，再以肥皂或清潔劑搭配清水洗除髒污，若**大面積**則需使用高濃度 (5000 ppm) 漂白水覆蓋。**[立即清理消毒]**
- ▶ 擦拭消毒後不可馬上用清水擦拭，建議使消毒劑停留至少**10分鐘**；若採用浸泡消毒的接觸時間建議超過 **30分鐘**。





## 師生宣導與輔導-1

▶ 學校官網架設「防疫專區」，宣導疫情最新資訊及防疫措施



### 最新消息

- 2020-02-18 COVID-19 防疫宣導 居家檢疫宣傳影片 (公共衛生系、呼吸治療系、護理系)
- 2020-02-17

### 訊息公告

- 最新消息
- 教務處

### 訊息公告

- 住宿服務
- 衛生安全





## 師生宣導與輔導-2

- ▶ 電子郵件通知全校教職員工生，填寫**傳染病防制調查Google表單**，瞭解校園師生有無**中港澳旅遊史**及**健康情形調查**。

### 輔大校園傳染病防治調查

—全體學生

全體學生填表調查

### 輔大校園傳染病防治調查

—教職員工

教職員工填表調查

### 輔大校園傳染病防治調查

#### Fu Jen Catholic University Survey for Prevention of Spread of COVID-19

衛生福利部中華民國 109 年 1 月 15 日衛授疾字第 1090100030 號公告，新增「嚴重特殊傳染性肺炎」為第五類法定傳染病。學校重視您和校園教職員工生的身體狀況與健康，我們一起維護健康環境，以因應嚴重特殊傳染性肺炎(2019 新冠狀病毒肺炎)防疫管理措施，配合中央流行疫情指揮中心及教育部之政策，敬請惠予填答，以共同維護校園師生健康安全。敬請於 2 月 26 日(星期三)中午前填寫本表回傳，以利政府和學校後續提供您健康關懷與諮詢，謝謝！

In accordance with announcement 1090100030 by the ROC's Ministry of Health and Welfare on 15th January, the 2019 novel coronavirus (COVID-19) was classified as a Category 5 communicable disease. FJCU is concerned about the well-being of all staff and students, as we work together to safeguard a healthy campus. In dealing with the COVID-19, FJCU is working in tandem with directives from both the government and the Education Ministry, which requires the filling in of a survey. Please fill in the survey by noon 26th February (Wednesday) to facilitate further evaluation by the school/government with regard to your health status.

個資聲明：本表所蒐集之個人資訊，將作為本校防疫業務聯絡，及衛生單位防疫之用。請據實填報，以利防疫，如有隱匿病情導致疫情擴散，將可能遭相關法律追究。

Personal Information Protection Statement: All personal information collated via this survey would be used by the school/authorities for the purpose of prevention measures vis-à-vis communicable diseases. Please fill in the survey with accurate information. Withholding of information may lead to legal action.

- 一、經由中港澳入境（包括由各國家經中港澳轉機）之教職員工，請於入境後起 14 日內在家休息，避免到校上課上班。提醒您應避免出入公共場所，請戴口罩自主健康管理，每日早晚量測及通報體溫並回報人事室持續共 14 天。
  - i. Staff who entered the country via Mainland China, Hong Kong, or Macau (including those who transit at aforesaid areas) should stay at home and rest for 14 days, and avoid going to school. Staff should also avoid going into public areas, wear a mask, and practice self-health management. Staff should take their temperature twice daily, once in the morning and once at night, and report the recorded temperatures to the Office of Student Affairs for a period of 14 days.
- 二、活動範圍以房間為主，避免與其他人接觸。應經常以肥皂洗手，特別是在接觸呼吸道分泌物、尿液或糞便等體液後。不要與他人共用物品，環境應以漂白水進行清潔，若體溫 > 38 °C 或呼吸道不適等類流感症狀，且有中港澳旅遊史或是有接觸新冠狀病毒肺炎感染者的人，請立即通報 1922，並依相關單位指示協助轉送醫院治療。
  - ii. Keep your area of activity limited to a single-room and avoid contact with others. Wash your hands with soap frequently, especially after coming into contact with bodily fluids. Do not share items with others, and clean your surroundings with bleach. If your temperature is above 38 degrees Celsius, or if you develop respiratory disease symptoms, and if you have travelled to Mainland China, Hong Kong, or Macao, or come into contact with confirmed cases of COVID-19, call 1922, and follow instructions from the relevant personnel to seek medical attention.







## 師生宣導與輔導-3

- ▶ 109.02.03—行政副校長主持校園「因應嚴重特殊傳染性肺炎」應變會議，向全校行政與教學一級單位主管宣達說明本校防疫階段與防疫措施。
- ▶ 109.02.06—使命副校長主持與校園週邊(新莊、泰山地區)里長及警察機關召開「港澳賃居生健康管理聯繫會議」以為中港澳校外賃居學生「居家檢疫」落實防疫追蹤管理。



## 師生宣導與輔導-4

- ▶ 109.02.07 —邀請醫學院林瑜雯副院長(公共衛生專長)進行校內居家檢疫宿舍「學人旅館」整體防疫規劃，檢視並提供專業建議，以臻校園防疫工作完備。
- ▶ 109.02.10 —使命副校長與學務長共同主持召開「因應嚴重特殊傳染性肺炎」防疫會議-院秘書場，針對港澳(含國際生)學生防疫追蹤管理機制及校園防疫作為，籲請系級、導師關懷支持與協助。



## 師生宣導與輔導-5

- ▶ 109.02.12 一學務長召開學務主管會議暨校園安全會報，動員各組資源及導師團體、學輔中心，共同做好對已入境之中港澳學生(包括住宿生及校外賃居生)之「居家檢疫」照護與支持關懷輔導。
- ▶ 109.02.12 一總務處新購置30支電子體溫計和20支額溫槍，衛保組提供一人7片口罩及學輔中心的舒壓塗色繪本分裝成防疫關懷包由學務長及校安中心輔導教官即刻實施校外「居家檢疫」賃居生訪視，表達學校關心，讓防疫增添暖意。





## 師生宣導與輔導-6

- ▶ 109.02.13—學務長暨僑陸組長至學人旅館，透過宿舍播音系統對入住「健康照護寢室」居家檢疫港澳學生說明本校防疫措施及「居家檢疫」應遵守配合事項，並表達學校關懷心意。
- ▶ 109.02.13—醫學院邀集臨床醫學、微生物免疫及公共衛生等專長領域之教職員生，共同編撰「防疫懶人包」，透過3分鐘的影片說明，讓您從陌生到認識，了解疾病的狀況、防疫的作為及自我防衛。





## 師生宣導與輔導-7

- ▶ 109.02.12及02.17 連兩週在使命副校長及學務長陪同民生學院鄧院長和餐旅系林希軒老師與一粒麥的同仁，送了拿鐵咖啡和麵包及學務處送的水果，大家一起送上學校的愛，為「居家檢疫」的同學加油打氣！



## 師生宣導與輔導-8

- ▶ 織品服裝學院蔡淑梨院長和助教們親手製作防潑水抗菌口罩，手作傳心意！手作傳溫度！愛心防疫！
- ▶ 本校醫學院葉院長炳強教授、林副院長瑜雯教授及醫學院各系師長就其專業領域錄製給居家檢疫同學心理支持及鼓勵。



#防疫不困難 #織品自己來

感謝 織品服裝學系老師、秘書和同學一周內趕製第一批布口罩套給校外奔走辛苦的校內一級主管們。另外也感謝 織品碩專班 第一屆傑出校友 #興采實業 陳國欽董事長捐贈表層防潑水內層抗菌的布料並協助製作備戰口罩給織品系師生開學後使用，非常感謝!!

希望同學們防疫期間停課不停學，能把握時間多多充實自己，也期望3月2日開學都能見到健健康康的同學



## 校外實習因應策略(安心實習方案)

### ▶依實習場域型態進行分類管控

- **第一類實習**-實習地點為衛生、保健或醫療單位。
- **第二類實習**-大型企業、餐飲業、交通旅遊、百貨商店、公關展演、物流行銷、社會工作等工作場域接觸人員較多或較複雜之實習
- **第三類實習**-設計業、資訊業、產品試驗研發、小型公司等工作場域接觸人員較少且單純之實習。





## 校外實習因應策略

### ▶ 實習調查

普查本校實習安排情形，依前述分類分三階段回報

- 寒假實習(現階段進行之實習)
- 學期間實習
- 暑假實習





## 校外實習因應策略

### ▶ 因應策略

- 現階段以第一類實習為主要防疫重點，要求系所完全**掌控學生於實習單位之防疫安排**，調查學生防疫基本物資需求(口罩)並協助提供。
- 要求系所應與實習單位保持密切聯繫。
- 實習輔導老師應確實**掌握學生實習單位之防疫措施**，並回報系所。
- 因應疫情發展可能**暫緩實習或轉換實習單位**，系所應先期預想替代方案與配套措施，全力協助學生完成學業。



防疫視同作戰  
整備繁多複雜  
校園防疫作戰  
仰賴縝密分工  
齊心合力、不辭辛勞  
藉此 感謝

各級長官指導及參與防疫工作夥伴們認真付出

